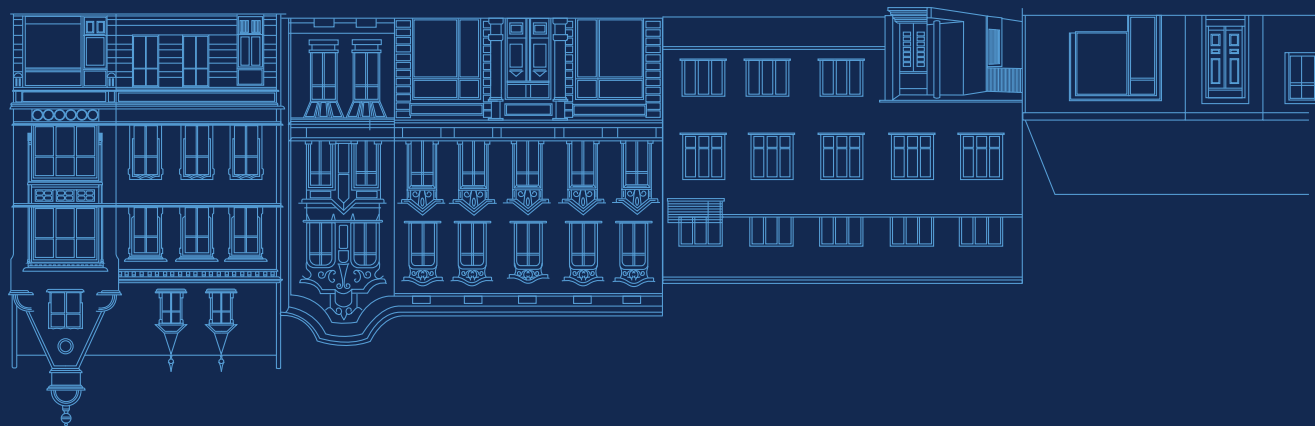




# Szydownik



# **Szyldownik Bydgoski**

elementarz prawidłowego projektowania szyldów

# Szyldownik

## Czym jest i dlaczego powstał?

Szyldownik jest elementarzem prawidłowego projektowania szyldów, który powstał w odpowiedzi na obecny na naszych ulicach chaos reklamowy. Ważne jest zrozumienie, że odpowiednio zaprojektowany szyld i witryna mają wpływ nie tylko na wygląd lokalu, ale są częścią przestrzeni miejskiej. Zapoznanie się z zasadami umieszczania szyldów oraz różnymi stylami architektonicznymi i przykładami pozwoli uporządkować wygląd ulic w sercu naszego miasta. Nie można zapomnieć o fakcie, że wygląd lokalu wpływa na jego popularność. Celem „Szyldownika” jest uświadomienie, że poprzez bardzo proste działania przedsiębiorcy mają wpływ na wygląd całego miasta. Zadbajmy razem o to, aby nasze ulice i budynki stały się ładniejsze, a reklama nie krzyczała i oślepiała, tylko z klasą zapraszała do skorzystania z usług małych lokali rzemieślniczych i przedsiębiorstw.



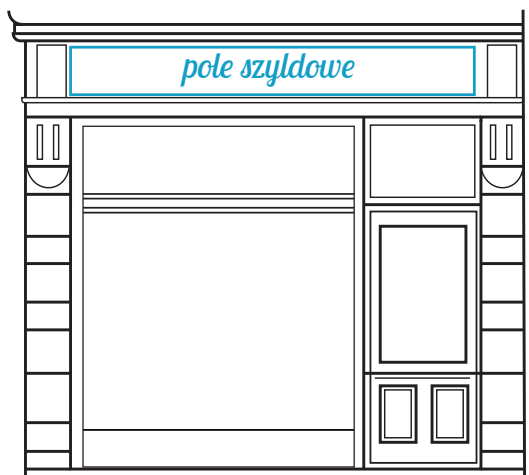
## W wielkim skrócie Co robić

Szyldy widoczne na kamienicy  
Emila Bernhardta, m.in. Ka-  
wiarnia Winer, ul. Gdańska 16,  
Bydgoszcz 1913 r.

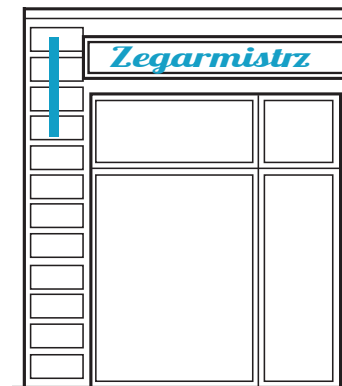


1. Sprawdź typ swojego lokalu oraz czy budynek jest w rejestrze lub ewidencji zabytków. Zanim zaczniesz działać skonsultuj swój projekt z Plastykiem Miasta.

2. Miejsce na szyld zazwyczaj wyznacza pas ściany pomiędzy witryną a gzymsem nadpartorowym. Często pole szyldowe jest naturalnie wyznaczone przez obecne detale architektoniczne.



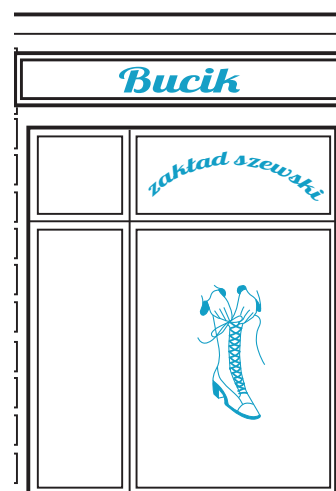
4. Pamiętaj, że szyldy w obrębie jednego budynku powinny być ze sobą spójne stylistycznie i stanowić ogólną całość. Jeżeli szyldy Twoich sąsiadów są zaprojektowane według konkretnej zasady powinieneś się do niej dostosować.



1+1

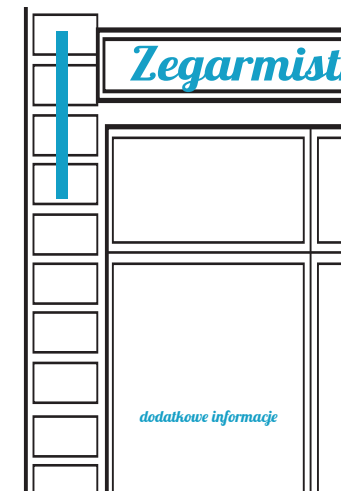
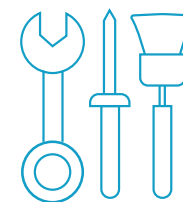
5. Ogranicz liczbę szyldów i nośników reklamowych. Zastosuj zasadę 1+1, czyli jeden główny szyld, plus dodatkowo możesz zastosować np. szyld semaforowy. Wyjątkiem są informacje o godzinach otwarcia, możliwości dokonania opłaty kartą płatniczą lub o monitoringu – pod warunkiem, że ich format nie przekroczy 0,5m<sup>2</sup>.

6. Pamiętaj o witrynie, jest Twoją wizytówką. Dbaj o to, aby była zawsze czysta, wyeksponuj towary, zadbaj o oświetlenie. Na szybach możesz zamieścić informacje o wykonywanych usługach lub godzinach funkcjonowania lokalu.

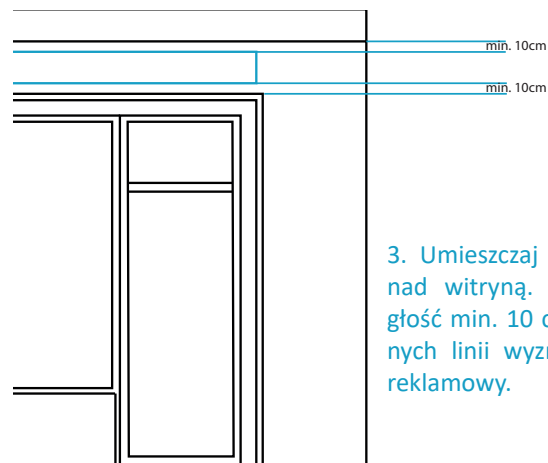


7. Przed montażem przygotuj fasadę budynku - usuń kotwy, kable, ubytki. Odśwież elewację, ale nie maluj jej tylko w obrębie jednego lokalu. Skonsultuj kolorystykę z Plastykiem Miasta. Zachowaj bez zmian wszystkie detale architektoniczne.

8. Pamiętaj, że estetyczne zamontowanie szyldu ma wpływ na finalny efekt. Unikaj zabrudzeń klejem, pomaluj odznaczające się kątki na kolor elewacji. Przy montażu pamiętaj, by jak najlepiej chronić elewację budynku.



9. Dbaj o swój szyld i wygląd lokalu. Utrzymuj reklamę w czystości, konserwuj i na bieżąco usuwaj usterki. Dbaj, aby witryna była zawsze czysta.



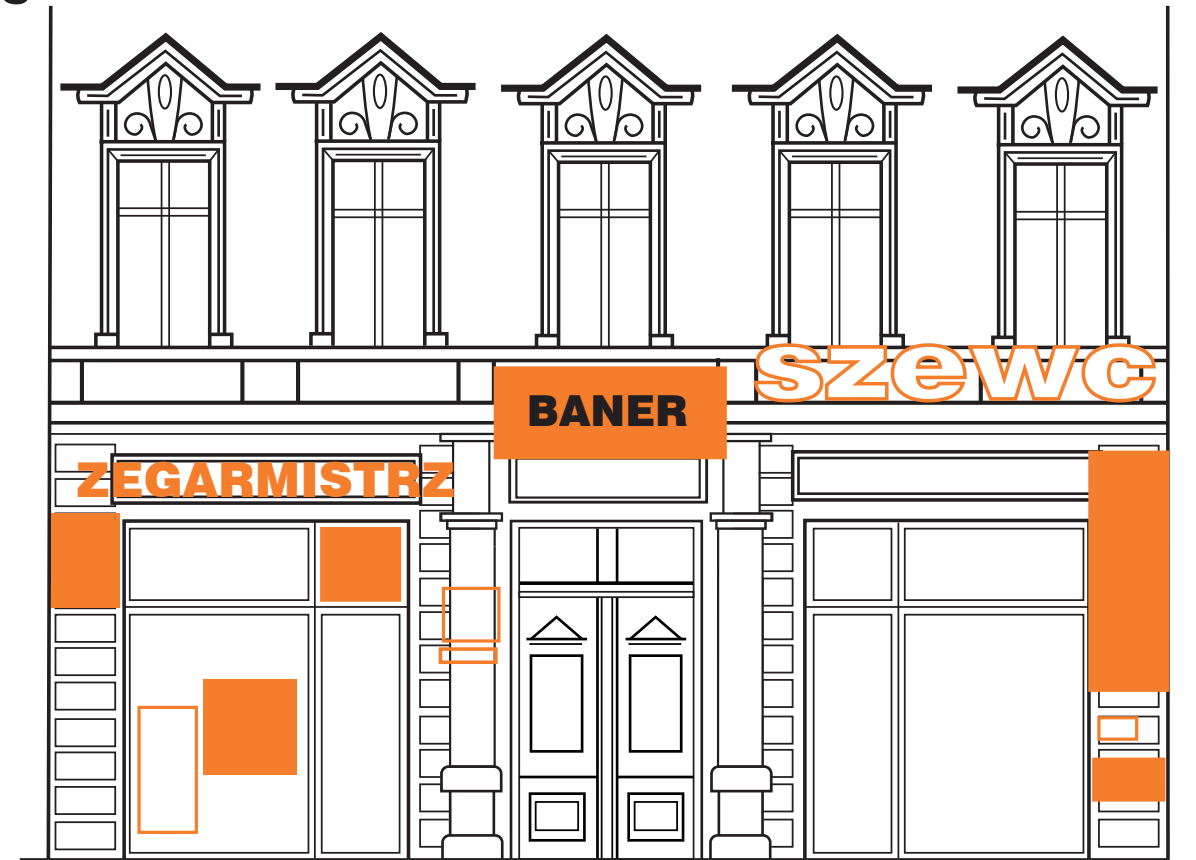
3. Umieszczaj szyld centralnie nad witryną. Zachowaj odległość min. 10 cm od zewnętrznych linii wyznaczających pas reklamowy.





Witryna sklepu obuwniczego  
Berlinera, Wełniany Rynek,  
Bydgoszcz 1932 r.

## W wielkim skrócie Czego nie robić





1. Nie umieszczaj szyldu poza polem szyldowym. Dostosuj wielkość liter do wymiarów pasa reklamowego. Zastosuj liternictwo, które pasuje do danego stylu architektonicznego.

2. Nie przesadzaj z ilością nośników reklamowych. Umieść tyle reklam ile dopuszcza Uchwała Krajobrazowa (1+1).

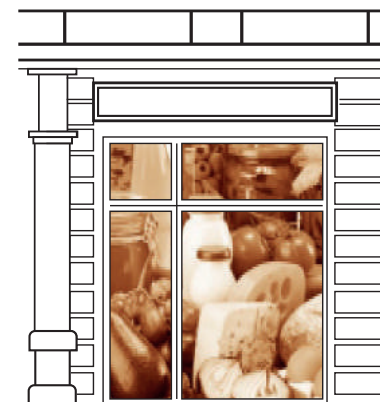
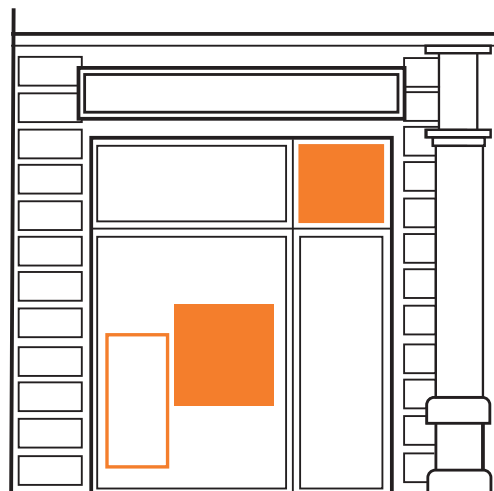
3. Nie zastanij elementów dekoracyjnych elewacji - są one wizytówką kamienicy. Reklama musi być umieszczona w taki sposób, by stanowiła integralną część wystroju architektonicznego elewacji.

4. Nie wieszaj banerów reklamowych. Nie umieszczaj reklam na zwieńczeniu ani wewnątrz prześwitu bramowego.

5. Reklama w formie baneru umieszczona w obrębie elewacji, w oknie, na balustradach, czy balkonach jest nielegalna.



6. Nie umieszczaj naklejek w dowolnym miejscu witryny, - zadбай o odpowiednią kompozycję. Nie umieszczaj plakatów, ani kartek na szybie. Pamiętaj, aby naklejki nie przysłaniały ekspozycji sklepu.



7. Nie wyklejaj całej powierzchni witryny lokalu, jeżeli nie prowadzisz działalności, która tego wymaga np. gabinetu lekarskiego. Kolorowa folia ze zdjęciami produktów nie jest estetyczną formą reklamy.

8. Nie umieszczaj na lokalu materiałów reklamowych znanych producentów np. alkoholu. Szyld ma tylko informować o prowadzonej przez Ciebie działalności i być Twoją reklamą.

9. Nie umieszczaj szyldu ponad poziomem pierwszego piętra. Miejscem twojego szyldu jest pole szyldowe nad witryną.

10. Dostosuj wielkość szyldu do wielkości boniowania pamiętając o jednokowej wielkości pojedynczych szyldów i podobnej kolorystyce. Powinny one tworzyć razem spójną kompozycję.



## Zapoznaj się z teorią rodzaje szyldów

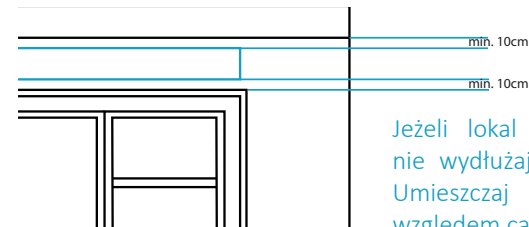
Prawdopodobnie stare kino „Marysienka”, ulica Gdańska 21, 1939 r., zamiana polskich szyldów na niemieckie

## Szyld równoległy

Szyld sklepu fabryki czekolady i wyrobów cukierniczych z Bydgoszczy „Lukullus”



Szyld równoległy to zazwyczaj główny szyld lokalu informujący o nazwie lub rodzaju prowadzonej działalności. Tradycyjnie szyld równoległy zawierał często nazwisko właściciela lokalu i rok założenia firmy. Ma on najczęściej formę tekstu w układzie horyzontalnym, umieszczonego w pasie powyżej witryny.



Jeżeli lokal ma kilka witryn, nie wydłużaj sztucznie szyldu. Umieszczaj litery centralnie względem całej elewacji.



Miejsce na szyld określa się w pasie powyżej witryny, a poniżej pierwszego piętra. Jeżeli na elewacji występują zdobienia, takie jak na przykład gzyms lub daszek, to pole szyldowe zostaje wyznaczone przez te elementy.

Umieszczaj szyld centralnie nad witryną, zachowując odległość min. 10 cm od zewnętrznych linii wyznaczających pas reklamowy.





## A. Znaki bez tła

Szyldy, które wykonane są w formie liter, bądź innych znaków na tle elewacji. Szeroki wybór materiałów i dostępnych technologii daje bardzo duże możliwości stworzenia unikatowego znaku.

### litera płaska

Litery wycięte z płaskiego materiału za pomocą maszyny do cięcia laserem, wodą czy frezarki. Litery mogą układać się w napis lub logotyp. Płaskie znaki możesz podświetlić z wykorzystaniem efektu halo, sprawiając, że będzie widoczny nawet po zmroku.

### litera przestrzenna

Znaki przestrzenne bardziej od znaków płaskich wyróżniają się na tle elewacji. Zalecane przede wszystkim dla lokali z dużą witryną. Wyróżniamy litery przestrzenne pełne, wykonane na przykład z drewna, styroduru oraz puste wykonane z blachy. Znaki przestrzenne możesz podświetlić wykorzystując między innymi diody LED.

### litera malowana

Malowane litery dają nieograniczone możliwości wykonania szyldu. Mogą być malowane bezpośrednio na elewacji lub na tablicy. Pamiętaj, że wykonanie takiego szyldu wymaga specjalistycznych umiejętności, więc jeżeli nie posiadasz doświadczenia z ręcznym malowaniem szyldów, zleć to profesjonalście. Unikniesz w ten sposób między innymi nieestetycznych zacieków.



Neony oświetlające Aleję 1 Maja, obecnie ul. Gdańska, lata 70-te XXw.

Forma szyldu, która była w Polsce bardzo popularna w latach 60-tych i 70-tych. Ten rodzaj szyldu ma wiele ograniczeń technologicznych, które należy wziąć pod uwagę w trakcie projektowania. Litery w formie neonu powinny dobrze się prezentować zarówno w dzień, jak i w nocy. Przy neonach dobrze sprawdzą się litery, które naśladują odręczny styl pisma.

# NEON

## Montaż

Montaż ma bardzo duże znaczenie w ostatecznym wyglądzie szyldu.

Szyld kina Pomorzania ul. Gdańska, Bydgoszcz

### Szpilki (kotwy)

Montaż liter płaskich lub przestrzennych możliwy jest za pomocą szpilek (kotw/kotków dystansowych). Zaletą jest brak widocznych elementów montażowych. Umożliwiają one zastosowanie dystansu między ścianą a szyldem. Szyld z dystansem jest elegancki i umożliwia dodatkowe oświetlenie liter od strony elewacji.

# Salonik

Największą zaletą szyn konstrukcyjnych jest ograniczenie liczby kotwień i otworów w elewacji budynku.

### Konstrukcja szynowa

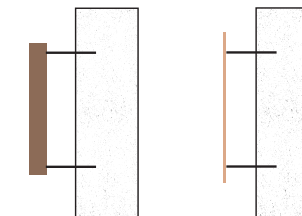
Ta konstrukcja znacznie ułatwia montaż i pozwala na ujednoczenie wielkości szyldów w obrębie jednego budynku. Konstrukcja szynowa umożliwia oświetlenie liter od strony elewacji, oraz łatwe ukrycie okablowania. Zalecane jest pomalowanie szyn konstrukcyjnych w kolorze elewacji.



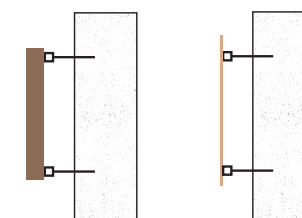
# Salonik

Należy zastosować jak najmniejszą ilość szpilek z zachowaniem względów bezpieczeństwa, aby zminimalizować ilość otworów w fasadzie budynku.

Przekrój poprzeczny mocowania szyldu równoległego na kotwach.



Przekrój poprzeczny mocowania szyldu równoległego na szynach.



Salonik

Salonik

sklep zielarski

Litery przestrzenne zamontowane bezpośrednio do elewacji. Zarówno płaskie jak i przestrzenne litery mogą być mocowane bezpośrednio do elewacji za pomocą klejenia. Metoda ta jest stosunkowo prosta i tania. Weź pod uwagę materiał, z którego wykonane są litery. Na przykład do montażu liter ze styroduru należy użyć klejów montażowych, które nie mają w swoim składzie rozpuszczalników.

Litery przestrzenne na ażurowej podkonstrukcji, która może być mocowana do ściany na szynach lub bezpośrednio na fasadzie. Jeżeli nie chcesz, aby podkonstrukcja była widoczna, pomaluj ją w kolorze zbliżonym do koloru elewacji. Często podkonstrukcja sama w sobie ma pewną wartość estetyczną i po odpowiednim wyeksponowaniu jest dodatkową ozdobą.

Litera malowana bezpośrednio na fasadzie. Litery tego typu mogą być wykonane na elewacji, którą łatwo odmalować przed wykonaniem szyldu, ale również po, w momencie zmiany właścicieli lokalu. Nie maluj szyldu „z ręki”, projekt możesz przenieść na ścianę za pomocą szablonu bądź rzutnika, lub zatrudniając profesjonalistę.



Widoczny szyld prostopadły w formie liter przestrzennych popularnej w lata 80-tych księgarni „Współczesnej”, ul. Gdańska 5, Bydgoszcz

## B. Znaki z tłem

Litery możesz umieścić na podkładzie w kolorze elewacji, tak aby nie odznaczała się od fasady. Podkład wykonany w ten sposób może imitować ścianę i chronić ją przed dużą ilością nawierceń. Swoją szyld możesz również umieścić na ozdobnej tablicy, która zwykle stanowi tło dla litery malowanej. Może ona być sama w sobie dodatkową ozdobą poprzez dobór odpowiedniego kształtu, obramowania i koloru.

sklep zielarski

owoce

Prostopadły szyld „Wysyłkowy dom tapet”, obecnie ul. Długa 16, Bydgoszcz



Pamiętaj, że najlepiej prezentują się jasne litery na ciemnym tle, lub ciemne litery na jasnym tle. Tak kontrastujące litery są czytelne i widoczne z większej odległości.

Malowane litery na tablicy to powrót do tradycji szyldu. Tablice mogą mieć nietypowe ramy, dopasowane do detali architektonicznych kształt, czy też dodatkowe zdobienia. Bardzo dobrze sprawdzają się w przypadku kamienic i zabudowy wiejskiej. Do wykonania tablicy możesz użyć metalu, sklejki lub drewna. Litery mogą być również nadrukowane lub naklejane na płaskiej tablicy z tworzywa sztucznego.

Litera przestrzenna montowana na podkładzie daje możliwość podświetlenia liter od spodu oraz ogranicza ilość otworów w ścianie.

# Szyld semaforowy

Jest to szyld zamocowany prostopadle do ściany. Jest najlepszym rozwiązaniem w wąskich ulicach, gdzie niemożliwe jest odczytanie szyldu równoległego. Jest również alternatywą dla lokali, które nie mogą zastosować szyldu równoległego ze względu na brak miejsca. Dopuszcza się również użycie tego rodzaju szyldu jako uzupełnienia, na przykład w formie znaku graficznego. Ważne, aby nie powielać na nim informacji.

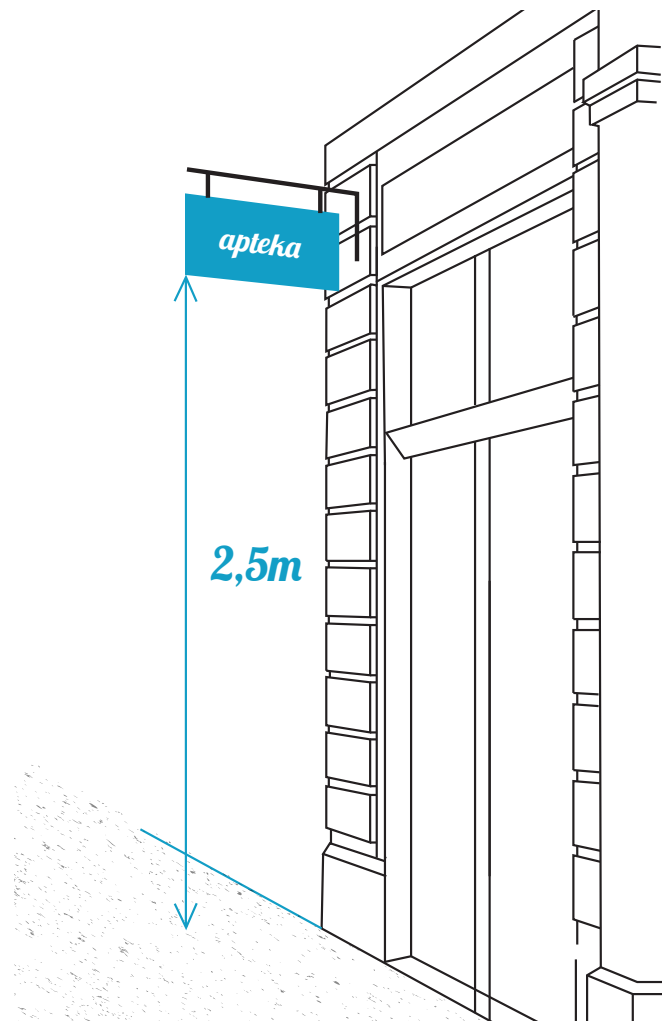


Umieszczaj semafor w poziomie pasa reklamowego.

Odległość od poziomu podłoża do dolnej krawędzi szyldu powinna wynosić min. 2,5m.

Masz prawo do jednego szyldu semaforowego w obrębie Twojego lokalu.

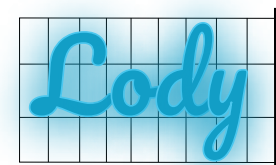
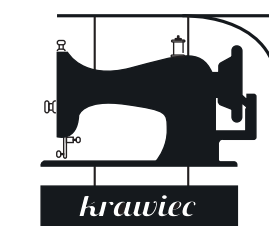
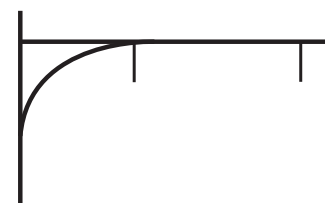
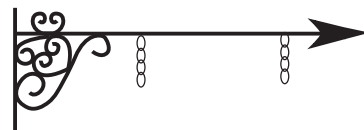
Szyldy semaforowe na początku ulicy Pomorskiej (od strony ulicy Gdańskiej) w Bydgoszczy.



Semafor w formie tablicy, może być zawieszony na wyścięgniku lub zamocowany bezpośrednio do elewacji. Może przedstawiać jedynie znak graficzny lub nazwę pełnionej usługi.

Semafor w formie znaku bez tła, przedstawia emblemat w formie logo działalności lub symbolu branży. Szyldy w tej formie mogą być uzupełnieniem szyldu równoległego.

Pamiętaj, że równie ważnym elementem szyldu semaforowego jest wyścięgnik. Dobierz jego kształt i wygląd do stylu architektonicznego budynku, w którym znajduje się Twój lokal. Jeżeli na Twoim budynku wisi zabytkowy wyścięgnik z metaloplastyki - nie zmieniaj go.



Semafor w formie znaku bez tła z podpisem.

Jest to rodzaj szyldu idealnie sprawdzający się w lokalach z wąską witryną. Doskonale widoczny dla pieszych i nawiązujący do tradycyjnego wyglądu ulicy handlowej.

Semafor w formie świetlnej, może nim być neon lub kaseton. Neon na semaforze montuje się na podkonstrukcji, tak aby był czytelny z obydwu stron. Pamiętaj o tym, aby nie pozostawiać widocznych elementów instalacji elektrycznej.

# Szyld w świetle witryny

Jeżeli na elewacji budynku, w którym prowadzisz swój lokal usługowy nie ma miejsca na szyld równoległy, dobrym rozwiązaniem dla Ciebie jest umieszczenie szyldu w świetle witryny. Szyld w witrynie może być w formie ręcznie malowanych liter i znaków, wyklejki lub liter bez tła.



Pamiętaj, aby naklejki nie zasłaniały ekspozycji lokalu.

Nie wyklejaj całej powierzchni przeszklecia Twojego lokalu.

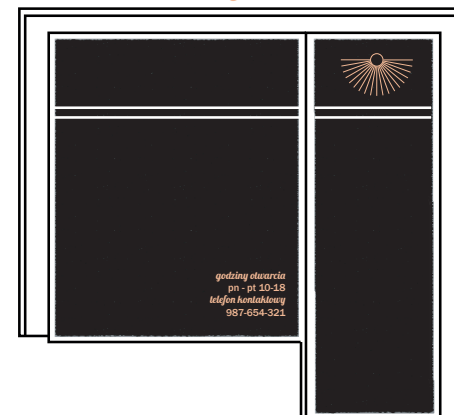
Nie stosuj krzykliwych kolorów. Szyld w świetle witryny powinien również być zharmonizowany z otoczeniem i stylem architektonicznym budynku.

Nie powielaj tych samych informacji we wszystkich oknach.

Nie zamieszczaj w świetle witryny wielkoformatowych reklam. Zasłaniają one wnętrze lokalu, przez co wydaje się być niedostępne dla klientów.

Nie umieszczaj w witrynie zdjęć oferowanych produktów i towarów. Zamiast tego poszukaj ciekawej formy graficznej.

*Księgarnia*



Litera lub znak graficzny w formie wyklejki jest rozwiązaniem bardzo popularnym, tanim i dającym bardzo wiele możliwości. Pamiętaj o starannym naklejeniu wzoru wyciętego z folii, tak aby twoja witryna wyglądała schludnie. Używaj liter raczej w jasnych barwach, gdyż są one lepiej widoczne w świetle witryny.



Litera malowana bezpośrednio na szkłe jest mniej popularną metodą umieszczania informacji w witrynie, ale może być bardzo efektywna. Należy pamiętać, aby używać farb łatwych z czasem do usunięcia, np. specjalnych farb akrylowych. Ta technika wymaga dużego doświadczenia i wprawy.

W świetle witryny możesz również umieścić dodatkowe informacje, np. o godzinach funkcjonowania lokalu, lub o numerze kontaktowym. Pamiętaj by nie przesadzić z rozmiarem, jednocześnie biorąc pod uwagę czytelność informacji. Sugerowany rozmiar takiej naklejki to powierzchnia formatu kartki A4.

Jeżeli nie wiesz, gdzie umieścić naklejki w świetle witryny, wyznacz linie przechodzące przez środek przeszkleń i dostosuj się do powstałych osi symetrii.



# Szyld wizytówkowy



Szyld wizytówkowy swoją funkcją przypomina tablicę informacyjną. Stosuje się go w przypadku, kiedy lokal nie posiada bezpośredniego wejścia od ulicy lub gdy wiele lokali ma jedno wejście do obiektu.

Szyldy wizytówkowe, które są umieszczone jeden pod drugim, powinny być ujednolicone w obrębie jednego lokalu.

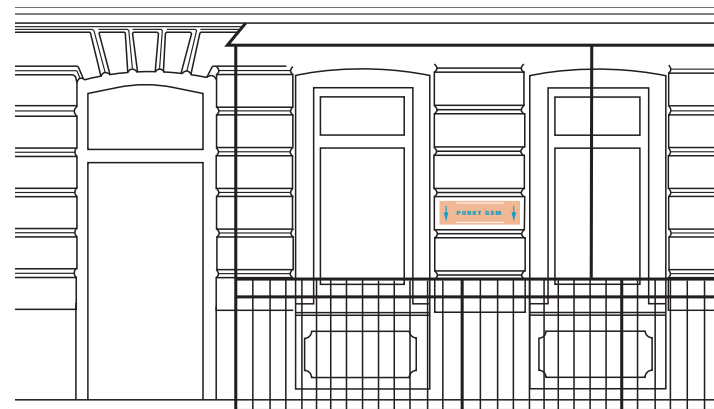
Rozumie się przez to taką samą wielkość tablicy, podobną kolorystykę i szatę graficzną oraz użycie takich samych materiałów do wykonania tablic.

Ze względu na niewielkie wymiary, pamiętaj aby zawarte na tablicy informacje były czytelne.

5	Strefa Jogi
4	Biuro Adwokackie
3	Stomatolog Anna Nowak
2	Poradnia Psychologiczna
1	Notariusz Jan Kowalski

Poza informacją o nazwie firmy możesz umieścić informację o godzinach otwarcia czy numerze piętra.

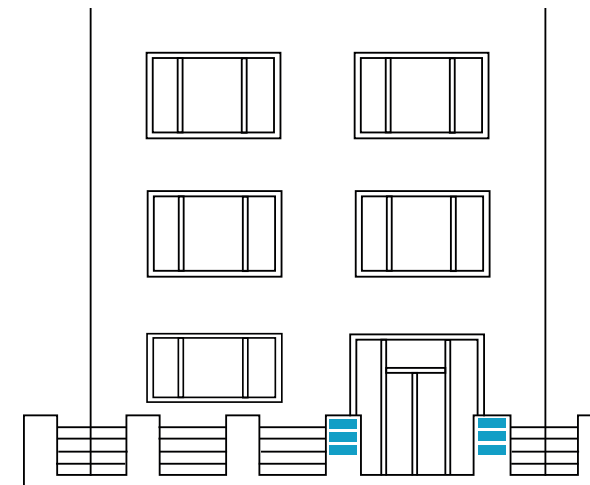
Tablica wizytówkowa umożliwia rozmieszczenie szyldów w uporządkowany sposób. Jej zaletą jest każdorazowa możliwość wymiany szyldu bez ingerencji w ścianę budynku. Często stosowana w budynkach biurowych.



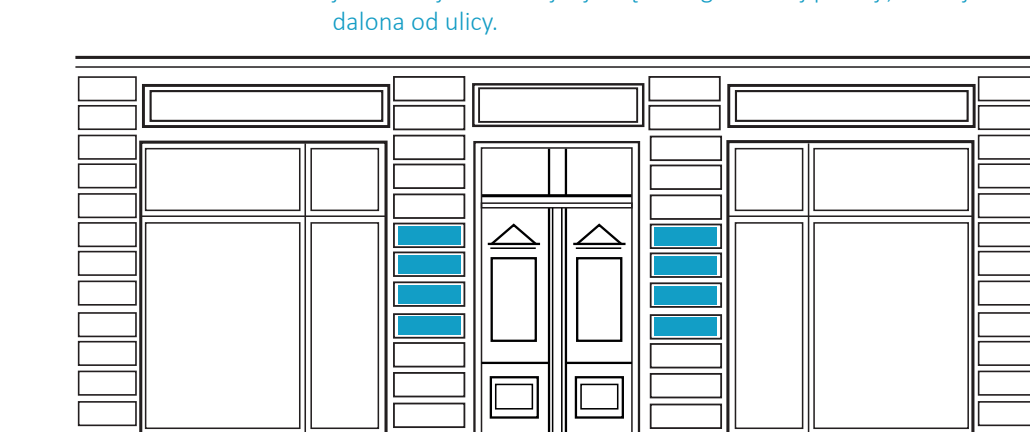
Jeżeli prowadzisz lokal w suterenie (piwnicy) możesz umieścić swój szyld na elewacji budynku w formie szyldu kierunkowego.

Jeżeli Twój lokal znajduje się w oficynie, w głębi podwórza, możesz umieścić swój szyld w prześwicie bramowym. Pamiętaj, aby:

- szyldy montować po obu stronach prześwitu bramowego,
- dostosować wielkość szyldu do boniowania, z zachowaniem marginesów,
- szyldy powinny mieć jednokowe wymiary, ujednoliconą kolorystykę i typografię, tak aby razem stanowiły kompozycyjną całość.



Tablice mogą być umieszczane na niezaufowanej części ogrodzenia, jeżeli Twój lokal znajduje się na ogrodzonej posesji, która jest oddalona od ulicy.





Goldene Medaille

# M. Wendler



Bromberg 1902.

Ostdeutsche

## Instrumenten-Fabrik und Piano-Magazin

Friedrichstr. 36

### BROMBERG

Telephon 734

### Lieferant der Armee.



Alleinige Niederlage  
der berühmten

„Grotrian Steinweg“-

„Seiler“-, „Rönisch“-

## Flügel u. Pianinos.

## Liternictwo

Przy doborze odpowiedniego liternictwa kieruj się stylem architektonicznym budynku, w którym znajduje się Twój lokal, ale także rodzajem wykonywanej przez Ciebie usługi. Poprzez odpowiednią typografię możesz opowiedzieć historię związaną z Twoim lokalem. Pamiętaj, że dany krój pisma definiuje symbolicznie wartości wyznawane przez Twoją firmę. Tak więc, poprzez odpowiednie liternictwo możesz pokazać techniczny charakter Twojej firmy, wieloletnią tradycję, czy luz i swobodę.

Informacja na Twoim szyldzie powinna być czytelna. Zbyt duże litery sprawią, że stanie się ona agresywna, zbyt małe będą niewidoczne z większej odległości. Należy znaleźć w tym złoty środek i pamiętać o zostawieniu na szyldzie wolnej powierzchni- światła.

W projekcie zewnętrznej identyfikacji wizualnej Twojego lokalu (szyld, witryna, dodatkowe informacje) ogranicz ilość różnych krojów pisma do 2, maksymalnie 3 różnych. Dobrze sprawdza się połączenie liter bezszeryfowych z szeryfowymi, lub pisanki z bezszeryfowymi.

Zwróć uwagę na odległości pomiędzy literami (tracking). Zbyt duże odległości, lub ścisk pomiędzy nimi sprawią, że szyld będzie nieczytelny. Sugerowana wartość trackingu to zakres liczbowy 200- 400.

Liternictwo powinno być dostosowane do technologii wykonywania Twojego szyldu. Przykładowo, do wykonania neonu lepiej przystosowane są kroje naśladujące odręczne pismo. Do liter przestrzennych wykorzystuje się zazwyczaj litery bezszeryfowe i stosuje się kapitaliki, czyli wielkie litery.

Jeżeli nigdy wcześniej nie miałeś do czynienia z zasadami typografii, na kolejnych stronach znajdziesz podpowiedź bazującą na systemie skojarzeń. Może to być dla Ciebie wskazówką, ale pamiętaj, aby każdy lokal traktować indywidualnie.

Zapoznaj się z teorią  
**liternictwo**

krój pisma :

## SZERYFOWY

Kojarzy się z tradycją, elegancją, rzemiosłem.  
Spójny z architekturą klasycystyczną, eklektyczną, secesyjną.



**Zegarmistrz**  
**Zegarmistrz**  
**Zegarmistrz**

Libre Baskerville Bold

Vollkorn ExtraBold Italic

BreeSerif Regular



## BEZSZERYFOWY

Kojarzy się z prostotą i czystością. Jest uniwersalnym krojem pisma.  
Spójny m.in. z architekturą modernistyczną.



**Optyk**  
**Optyk**  
**Optyk**

Montserrat Bold

Oswald Regular

Open Sans Condensed Light



## *pisanka*

Dręczne kroje pism wnoszą do przekazu pisanego element uczuciowy. Mogą być eleganckie, ale również spontaniczne i figlarne.



*kwiaciarnia*  
*kwiaciarnia*  
*kwiaciarnia*

Norican

Yellowtail

Sofia



Projektując szyld użyj systemu skojarzeń, które wiążą się z danym krojem pisma i dobierz je odpowiednio do skojarzeń, które wywołuje rodzaj pełnionej przez Ciebie usługi.

Świetną inspiracją typograficzną mogą być stare fotografie oraz pocztówki przedstawiające dawne szyldy.

Możesz korzystać z płatnych i darmowych fontów, które znajdziesz na wielu platformach internetowych. Bezpłatne przykłady umieszczone na tej stronie można pobrać z serwisu Google Fonts.

Stosuj kroje pism, które współgrają ze stylem architektonicznym budynku. Forma liter powinna współgrać z architekturą, która stanowi tło dla liter.

# Zapoznaj się z teorią kolorystyka



Witryny lokali na skrzyżowaniu ulicy Focha z ulicą Gdańską w Bydgoszczy, 1925 r.

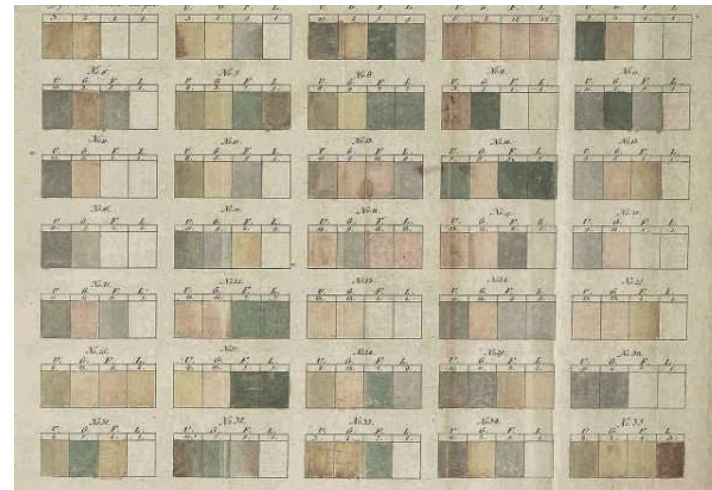
## Kolorystyka

Odpowiednio użyte kolory są kluczem do sukcesu. Warto dobrać kolor szyldu w kontekście do koloru elewacji budynku. Zwróć uwagę na kolor fasady Twojej kamienicy, ale także na barwy otaczających ją budynków.

Jeżeli elewacja Twojej kamienicy jest przed remontem i nie ma projektu kolorystyki, warto poprosić o wytyczne Miejskiego Konserwatora Zabytków. W ten sposób unikniesz dysonansu koloru wykorzystanego w szyldzie z nową kolorystyką elewacji po remoncie. Kompozycje bieli i żółci były najpopularniejsze w zabytkowych kamienicach Bydgoszczy z II połowy XIX i początku XX wieku.

Pamiętaj, aby nigdy nie odmalowywać elewacji tylko w obrębie jednego lokalu i bez wcześniejszych konsultacji z Plastykiem Miasta lub Miejskim Konserwatorem Zabytków.

Twój szyld będzie najlepiej widoczny, gdy będzie kontrastować z tłem (fasadą lub tablicą) pod względem waloru. To znaczy, jasne litery na ciemnym tle lub ciemne litery na jasnym tle. Nie sprawdzi się natomiast użycie kontrastujących barw ( np. czerwieni z zieleńią). Ogranicz ilość kolorów w swoim szyldzie. Zainspiruj się kolorystyką najbliższej okolicy.



Unikaj jaskrawych kolorów, tworzyw sztucznych o błyszczących powierzchniach, wielokolorowych kompozycji. Powyższa ilustracja to wzornik kolorystyczny z 1790 roku opublikowany przez Franza Christiana Schmidta. Przedstawia 35 kombinacji z 13 kolorów podstawowych, stosowanych do malowania elewacji. Wzornik potwierdza poprawność korzystania ze stonowanej kolorystyki i może nadal być inspiracją dla projektantów. W przestrzeni miejskiej najlepiej będą prezentować się kolory związane z naturalnymi materiałami - odcienie ochry i ugru, złoty oraz srebrny, kolor ceglasty i miedziany.

By przyzyjnie określić kolorystykę na etapie projektu najlepiej korzystać z uniwersalnych oznaczeń RAL lub NCS. Pozwala to uniknąć błędów i właściwie zdefiniować swoje oczekiwania.



## Zapoznaj się z teorią ekspozycja towaru



## Witryna, ekspozycja towaru

Witryna jest wizytówką Twojego lokalu, która ma zapraszać do przekroczenia progu drzwi i skorzystania z usług. Jest ona również przedłużeniem ulicy, dlatego poprzez wygląd swojej witryny wpływasz również na wygląd przestrzeni miejskiej.

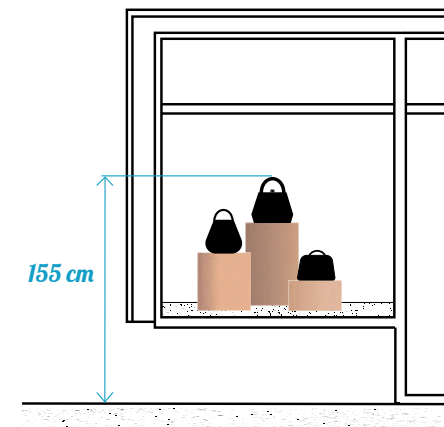
Nie wyklejaj całej witryny, kolorowa folia oddziela Ciebie od klienta.

Zadbaj o czystość swojej witryny. Brudna witryna jest wyjątkowo nieestetyczna. Zwróć również uwagę na porządek na chodniku przed Twoim lokalem.

Poprzez swoją witrynę możesz opowiedzieć historię swojego lokalu. Okresowo zmieniaj detale i dekoracje swojej wystawy.

Nie wymieniaj drewnianej stolarki okiennej bez konsultacji z Plastykiem Miasta i Konserwatorem Zabytków. Odpowiednio odrestaurowana może być niezastąpioną ozdobą Twojej witryny.

Twoja witryna powinna być kontynuacją estetyki głównego szyldu.

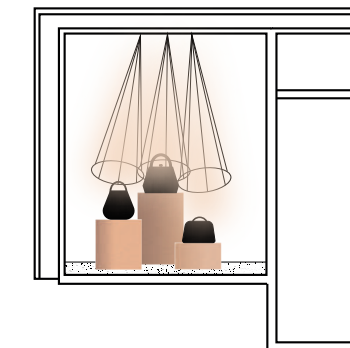


Wyeksponuj przedmioty, które kojarzą się z Twoją działalnością oraz te odróżniające Twoje usługi od konkurencji.

Produkty, które prezentujesz powinny znajdować się na wysokości wzroku przechodnia. Uśredniona wartość to 155cm. Małe przedmioty umieść na postumencie. Elementy wyższe stawiaj dalej, niższe bliżej, pamiętając o odstępach od witryny.

### witryna twoją wizytówką

Zadbaj o odpowiednie oświetlenie. Pamiętaj, że witryna jest widoczna przez całą dobę. Unikaj kolorowych świateł. Zimne barwy światła budują dystans między klientem a lokalem. Zimne odcienie bieli uwidaczniają niedoskonałości wykończenia. Najlepszym rozwiązaniem jest światło białe - ciepłe lub żółte.





Pamiętaj, że każdy lokal to osobny przypadek, do którego w projektowaniu szyldu należy podejść indywidualnie. Szyldownik powstał po to, aby ułatwić Ci cały proces, od projektu szyldu do jego wykonania, dlatego na kolejnych stronach znajdziesz kilka uniwersalnych zasad i przykładów dostosowanych do konkretnych stylów architektonicznych. Rozpoznaj cechy charakterystyczne budynku, w którym znajduje się Twój lokal, a następnie zapoznaj się z wybranymi zasadami kompozycji szyldów i ich wykonania.

Świetlny szyld prostopadły kina Pomorzanin na ulicy Gdańskiej w Bydgoszczy, 1995 r.

## charakterystyka

- kamienica eklektyczna z elementami klasycystycznymi
- nawiązanie do architektury renesansu
- elewacja bardzo bogato zdobiona, wśród zdobień detale takie jak boniowanie i dekoracyjne rozety
- dekoracyjna stolarka okienna
- podział witryny wyznaczony przez belkę ślepienną oraz występujące ozdobne płyciny w stolarnie drzwiowej



- nie zmieniaj elementów architektonicznych kamienicy, np. boniowania;
- w kamienicach, w których detale architektoniczne zostały zniszczone warto je odnowić, jednak z wcześniejszą konsultacją Miejskiego Konserwatora Zabytków;
- projektując stolarkę witryny postaw na delikatne zdobienia oraz stolarkę drzwiową wzbogaconą o płyciny;
- dobrym rozwiązaniem będzie również prosta rama witryny, zastosuj jednak stolarkę drewnianą lub aluminiową;
- stosuj kolory stonowane i naturalne.



## szyld

- szyld zamontuj w polu szyldowym, pomiędzy witryną i gzymsem nadparterowym;
- dobrze sprawdzi się szyld malowany bezpośrednio na elewacji lub na podłużnej tablicy;
- litery w formie metaloplastyki również wpiszą się w stylistykę kamienicy;
- możesz umieścić dodatkową wyklejkę w świetle witryny, pamiętając, by nie powielać informacji z głównego szyldu;
- wyklejka nie powinna przysłaniać więcej niż 6% powierzchni witryny;
- używaj folii w jasnych neutralnych kolorach - beż, biel lub kolorach metalicznych, takich jak złoto, srebro;
- szyldy wizytówkowe powinny być dopasowane do wielkości boniowania

- jeżeli boniowanie jest w dobrym stanie nie zastanawiaj się, a swój szyld wizytówkowy umieść na transparentnej tablicy
- nie stosuj reklamy w formie kasetonu świetlnego;
- unikaj tworzyw sztucznych o błyszczących powierzchniach.

Stosuj liternictwo SZERYFOWE.

Bardzo dobrze sprawdzą się bardziej **mięiste** szeryfowe kroje pisma.

W naklejce z dodatkowymi informacjami możesz użyć czytelnych liter **BEZSZERYFOWYCH**.

Ogranicz liczbę różnych fontów do maksymalnie dwóch.



## charakterystyka

- elewacja neobarokowa
- niesymetryczna kompozycja
- obecność kolumn i pilastrów
- prosta stolarka okienna z dekoracyjną belką ślemienną
- liczne detale architektoniczne ozdabiające okna



- nie zmieniaj elementów architektonicznych kamienicy, np. boniowania;
- w kamienicach, w których detale architektoniczne zostały zniszczone warto je odnowić, jednak po wcześniejszej konsultacji z Miejskim Konserwatorem Zabytków
- projektując stolarkę witryny znajdź nawiązanie do detali architektonicznych budynku, postaw na delikatne zdobienia
- projektując stolarkę witryny pamiętaj o belce ślemienną będącej elementem dekoracyjnym witryny;
- belka ślemienna znajduje się zawsze na tym samym poziomie co belka nad drzwiami;
- zastosuj stolarkę drewnianą lub aluminiową;
- stosuj kolory stonowane i naturalne.



## szyld

- umieszczaj swój szyld w pasie szyldowym;
- pamiętaj, że wszystkie szyldy znajdujące się na elewacji budynku tworzą razem kompozycję, dlatego staraj się je uspójnić pod względem kolorystyki, wielkości i typografii';
- jeżeli zdecydujesz się na szyld semaforowy umieszczaj go od zewnętrznej strony witryny, na poziomie pasa reklamowego;
- możesz umieścić dodatkową wyklejkę w świetle witryny, jednak pamiętaj, by nie powielać informacji z głównego szyldu;
- wyklejka nie powinna przysłaniać więcej niż 6% powierzchni witryny;
- używaj folii w jasnych neutralnych kolorach - beż, biel lub kolorach metalicznych -

- nie stosuj reklamy w formie kasetonu świetlnego;
- unikaj tworzyw sztucznych o błyszczących powierzchniach;
- postaw na szyldy monochromatyczne.

Stosuj liternictwo **SZERYFOWE**.  
Wybieraj kroje pism z cienkimi i linearnymi literami.  
Możesz zastosować również liternictwo **BEZSZERYFOWE**.  
Ogranicz liczbę różnych fontów do maksymalnie dwóch.



## charakterystyka

- parterowe budownictwo
- brak detali architektonicznych
- mało miejsca na pole szyldowe lub jego brak
- skromna elewacja



- zwróć uwagę na otoczenie budynku, kolorystykę i style architektoniczne sąsiadujących kamienic. Twój szyld powinien być spójny z otoczeniem;
- nie stosuj wielkoformatowych reklam, bilbordów i kasetonów;
- projektując stolarkę witryny postaw na prostotę, zastosuj stolarkę drewnianą lub aluminiową;
- nie maluj elewacji budynku tylko w obrębie Twojego lokalu;
- pamiętaj, że możesz umieścić szyld prostopadły, tylko gdy odległość od jego dolnej krawędzi do powierzchni chodnika jest nie mniejsza niż 2,5m;
- potraktuj szyld jako ozdobę i wzbogacenie wyglądu elewacji budynku, zachowując jednocześnie umiar.



## szyld

- Twój szyld może wzbogacić skromną elewację budynku,
- zaleca się stosowanie liter płaskich;
- płaskie litery wycięte z metalu zamontowane na dystans dadzą poczucie lekkości i elegancji;
- szyld prostopadły sprawi, że Twój lokal będzie lepiej widoczny w wąskich uliczkach (pamiętaj o odległości 2,5m od dolnej krawędzi semafora do podłoża);
- stosuj stonowane kolory;
- na wolnej powierzchni elewacji Twojego lokalu możesz umieścić dodatkowy znak graficzny w formie metaloplastyki;
- jeżeli w Twoim lokalu nie ma pola szyldowego nad witryną, ogranicz się do szyldu w świetle witryny;

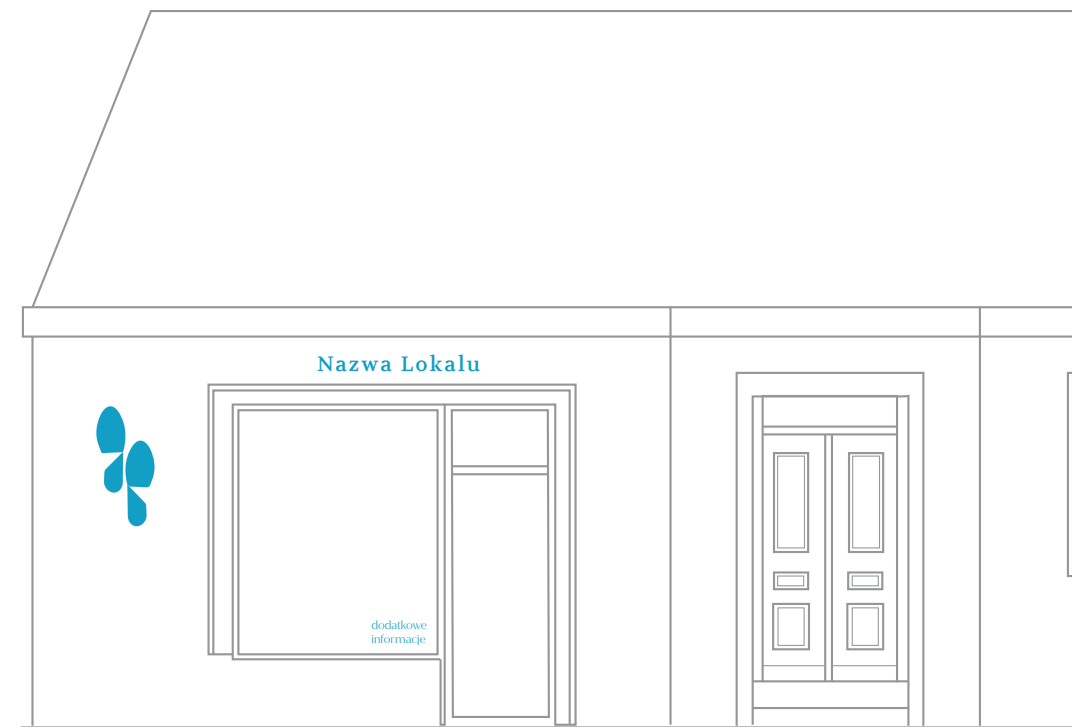
- nie stosuj liter przestrzennych, będą one zbyt masywne na elewacji tego typu budynku.

Stosuj liternictwo **SZERYFOWE**.

Wybieraj kroje pism z cienkimi i linearnymi literami.

Możesz zastosować również liternictwo **BEZSZERYFOWE**

Ogranicz liczbę różnych fontów do maksymalnie dwóch.



## charakterystyka

- budynek modernistyczny
- cechuje go prostota i funkcjonalność
- elewacja pozbawiona detali architektonicznych
- regularny układ osi okiennych
- rytm i harmonia elewacji
- często szlachetne materiały wykończeniowe, takie jak naturalny kamień, tynki szlachetne, okładziny ceramiczne w układzie pionowym
- proste balustrady rurkowe lub siatkowe
- stolarka witryny bez zdobień i elementów dekoracyjnych o maksymalnej powierzchni przeszkleń



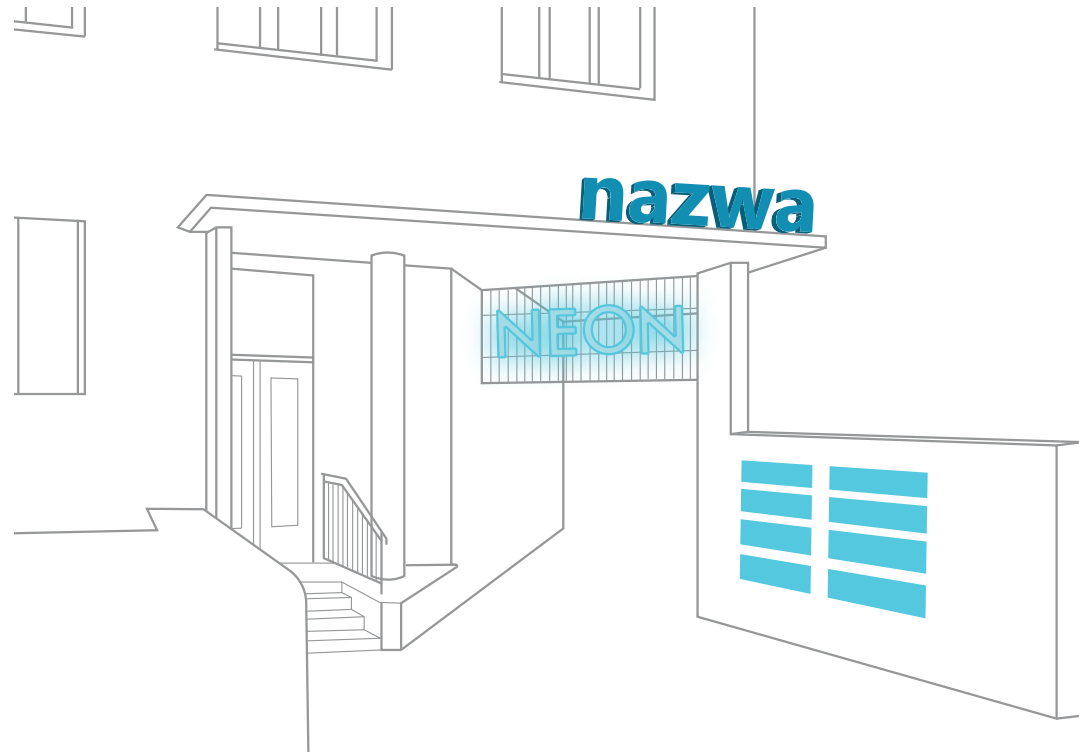
- nie zmieniaj istniejącego materiału elewacyjnego;
- w odtworzeniu stolarki witryny używaj drewna, aluminium lub stali;
- wybieraj stonowane kolory - biel, beż, szarość oraz kolory metali takich jak złoto, srebro, patyna;
- nie stosuj wielkoformatowych reklam, bilbordów i kasetonów;
- nie umieszczaj reklam na balustradach

## szyld

- do wykonania swojego szyldu stosuj takie materiały jak dibond, styrodur, pleksi i aluminium;
- najlepszym rozwiązaniem będzie szyld w formie liter przestrzennych bez tła;
- jeżeli Twój lokal nie ma bezpośredniego wejścia od ulicy i mieści się w podwórzu możesz zastosować szyld wizytówkowy;
- pamiętaj, aby szyldy wizytówkowe były spójne pod względem kolorystyki i wielkości;
- stosuj szyldy proste w formie, pozbawione zdobień;
- sugerowana kolorystyka to kolory metali, kolory stonowanem, szkło lub pleksi bezbarwne;

- efektowną formą szyldu jest neon. Do jego montażu możesz wykorzystać istniejące elementy, jak na przykład kratę nad bramą;
- dostosuj wymiary neonu do konkretnej lokalizacji.

Stosuj proste liternictwo **BEZSZERYFOWE**. Możesz używać również liter *pisanych kursywą*. Pamiętaj, że *pisanka* jest najlepiej przystosowana do wykonania neonu. Ogranicz liczbę różnych fontów do maksymalnie dwóch.



## charakterystyka



- w swoim projekcie zachowaj stylistykę prostoty i funkcjonalności;
- wybieraj kolory stonowane, dobrze sprawdzą się również kolory metaliczne;
- zwróć uwagę na szyldy sąsiadów i pamiętaj, że razem stanowicie kompozycyjną jedność;
- umieszczając swoją reklamę miej na uwadze formę, wielkość i kolorystykę istniejących już szyldów;
- jeżeli szyldy Twoich sąsiadów są różnej wielkości i zamontowane na różnych wysokościach, dąż do porozumienia w celu ich ujednolicenia;
- Twój szyld nie powinien mieć wpływu na jakość życia mieszkańców budynku - nie stosuj dużych billboardów i reklam świetlnych o silnym, pulsującym świetle;
- nie umieszczaj szyldu i billboardów na daszkach i balustradach

- blok z lokalami usługowymi na parterze
- wiele podobnych lokali usługowych umieszczonych obok siebie
- każdy lokal posiada osobne wejście, oraz osobne miejsce na szyld
- budynek charakteryzuje się regularną kompozycją
- witryny lokali usługowych charakteryzują się dużą ilością szklenia



## szyld

- jeżeli lokal ma kilka witryn nie wydłużaj sztucznie szyldu. Umieszczaj litery centralnie względem całej elewacji należącej do Twojego lokalu;

- do wykonania swojego szyldu stosuj takie materiały jak dibond, styrodur, pleksi i aluminium;
- swój szyld w formie liter przestrzennych możesz umieścić na przygotowanych do tego metalowych podkonstrukcjach;
- ogranicz się tylko do szyldu w witrynie, jeżeli nie masz wystarczająco dużo miejsca nad witryną;
- efektowną formą szyldu, którą możesz zastosować jest neon;

- neon nie musi być zamontowany na zewnątrz lokalu, może on również oświetlać Twoją witrynę od wewnątrz.

Stosuj proste liternictwo **BEZSZERYFOWE**. Dobrze sprawdzi się napis pisany wersalikami (wielkimi literami). Pamiętaj, że *pisanka* jest najlepiej przystosowana do wykonania neonu. Ogranicz liczbę różnych fontów do maksymalnie dwóch.





## Procedura

**1.** Sprawdź typ Twojego lokalu, porównaj go z przykładami zawartymi w Szyldowniku i dobierz właściwą formę reklamy. Stwórz wstępną koncepcję szyldu.

**2.** W momencie jakichkolwiek wątpliwości skonsultuj swój pomysł w Biurze Plastyka Miasta.

**3.** Uzyskaj zgodę właściciela budynku, w którym znajduje się Twój lokal. Może to być zgoda np. wspólnoty mieszkaniowej, spółdzielni mieszkaniowej lub prywatnych właścicieli.

**4.** Zaprojektuj reklamę lub zleć wykonanie projektu odpowiedniej osobie. Przygotuj projekt graficzny wraz z opisem materiałów, z których będzie wykonany szyld i wymiarami.

**5.** Sprawdź czy kamienica, na której chcesz umieścić szyld znajduje się w rejestrze zabytków. Możesz to sprawdzić na stronie: [www.bip.um.bydgoszcz.pl](http://www.bip.um.bydgoszcz.pl), w zakładce: **Biuro Konserwatora Zabytków**, lub telefonicznie w Biurze Konserwatora Zabytków (52 58 58 499) lub w Biurze Plastyka Miasta (52 58 58 177)

Jeżeli tak, konieczne jest uzyskanie odpowiedniej zgody Miejskiego Konserwatora Zabytków.

**6.** Złóż wniosek o opiniowanie elementów reklamowych i szyldów. Wniosek możesz przesłać za pomocą poczty elektronicznej na adres: [d.bialczyk@um.bydgoszcz.pl](mailto:d.bialczyk@um.bydgoszcz.pl) lub złożyć w Biurze Plastyka Miasta.

**7.** Uzyskaj pozytywną opinię i zgodę Plastyka Miasta.

**8.** Zgodnie z zapisami ustawy Prawo budowlane (art. 29 ust. 2 pkt 6 i art. 30) instalowanie urządzeń reklamowych na elewacji budynku wymaga zgłoszenia w Wydziale Administracji Budowlanej.

**9.** Wszystkie formalności spełnione - zamontuj szyld i dbaj o jego wygląd.

Sklep Franza Kreski  
na ulicy Gdańskiej 7 (9).  
Bydgoszcz, 1900 r.



Przydatne adresy:

Główny Specjalista - Plastyk Miasta Marek Iwiński,  
e-mail: [m.iwinski@um.bydgoszcz.pl](mailto:m.iwinski@um.bydgoszcz.pl)

Biuro Plastyka Miasta Bydgoszcz  
Dobrochna Białczyk, e-mail: [d.bialczyk@um.bydgoszcz.pl](mailto:d.bialczyk@um.bydgoszcz.pl)

Miejski Konserwator Zabytków Sławomir Marcysiak  
[mkz@um.bydgoszcz.pl](mailto:mkz@um.bydgoszcz.pl)

Projekt, skład, ilustracje, tekst:  
Monika Czapiewska

Konsultacja merytoryczna:  
dr Ewa Raczyńska-Mąkowska  
Plastyk Miasta: Marek Iwiński

Druk i oprawa:  
Pergama  
[www.pergama.pl](http://www.pergama.pl)

Publikacja powstała w ramach projektu dyplomowego „Rewitalizacja ulicy Pomorskiej poprzez zmianę szyldów małych przedsiębiorstw rzemieślniczych” w Katedrze Wzornictwa UTP w Bydgoszczy, pod kierunkiem promotora dr Ewy Raczyńskiej-Mąkowskiej.

Druk publikacji sfinansowany przez Urząd Miasta Bydgoszcz.

Zamieszczone fotografie i pocztówki pochodzą z zasobów Archiwum Państwowego oraz z portalu [fotopolska.eu](http://fotopolska.eu)

Wzornictwo



Uniwersytet Technologiczno-Przyrodniczy  
im. Jana i Jędrzeja Śniadeckich w Bydgoszczy



